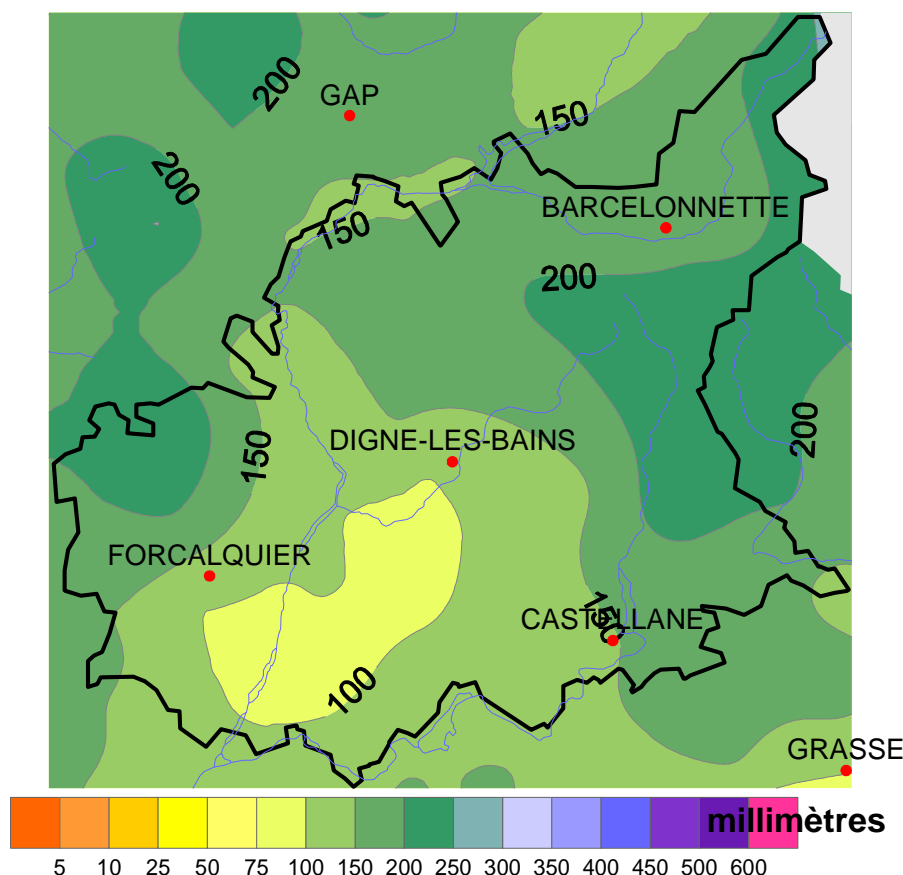


Mai 2008

Caractère dominant du mois

Mois remarquablement arrosé, peu ensoleillé, plutôt doux et peu venté .

Précipitations mensuelles



Précipitations

Les cumuls mensuels des précipitations se répartissent autour de 3 secteurs :

- Le secteur de Valensole / La Brillanne / Manosque, qui est le moins arrosé, avec un cumul mensuel de 85 mm à La Brillanne, soit un rapport à la normale de 131 %.
- Un premier secteur fortement arrosé est le pourtour ouest de la montagne de Lure : maximum de 248 mm à Châteauneuf-Miravail, soit 2,4 fois la normale.
- Le quart nord-est du département est le second secteur fortement arrosé, plus précisément la zone entre Allos et la Haute-Ubaye, avec 2,2 à 2,5 fois la normale.

Températures

Les moyennes des 2 premières décades sont proches des normales. La dernière décade est la plus douce.

En ce qui concerne les moyennes mensuelles des moyennes, celles-ci sont faiblement supérieures aux normales, les écarts étant, sur la majeure partie du département, compris entre + 0,5 et + 1,5 degré. Cet écart positif est dû en grande partie, aux températures minimales assez élevées, surtout en fin de mois.

Insolation

La première décade bénéficie d'un ensoleillement excédentaire, tandis que les deux dernières décades ont un ensoleillement déficitaire, même fortement déficitaire pour la dernière décade. Il en résulte que l'ensoleillement mensuel est remarquablement déficitaire, avec 73 % de la normale.

Faits marquants

A Uvernet Fours et à Barcelonnette, les cumuls des pluies de ce mois sont les plus élevés pour un mois de mai, depuis au moins 1961. Ils sont au second rang pour Châteauneuf-Miravail, Allos et St-Paul-Maljasset.

Le nombre de jours avec des pluies supérieures à 1 mm

est remarquablement élevé sur tout le département, variant entre 12 et 18 jours, atteignant 19 jours au Col de Maure.

L'ensoleillement est remarquablement déficitaire : c'est le mois de mai le moins ensoleillé de ces 20 dernières années.



températures

Du 24 au 30, températures minimales assez élevées

- Les moyennes des 2 premières décades sont proches des normales.

Les températures minimales des 2 premiers jours sont les plus basses de ce mois. Ainsi, les minimales mensuelles se produisent entre le 1 et le 2.

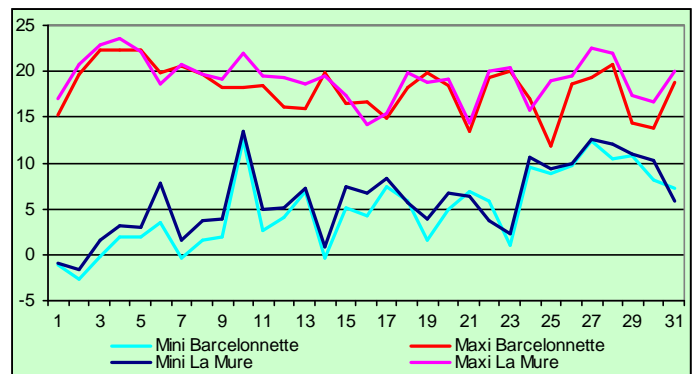
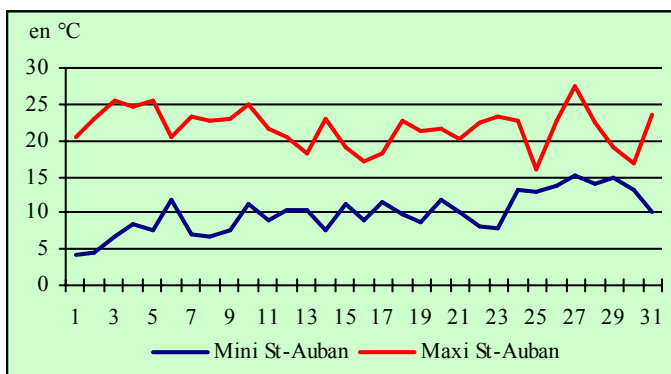
Par contre, du 3 au 5, les températures maximales marquent un pic vers le haut. Ainsi, les maximales mensuelles de certains postes se produisent le 4 ou le 5.

La température maximale du 16 est une des plus basses de ce mois.

- La dernière décade est la plus douce.

Du 24 au 30, se produit une période avec des températures minimales bien au-dessus des normales.

Les températures maximales sont plus fluctuantes, avec 3 pics vers le bas, les 21, 25 et 30, et un pic notable vers le haut, le 27, qui est, pour plusieurs postes, la température maximale mensuelle.



insolation

Ensoleillement déficitaire

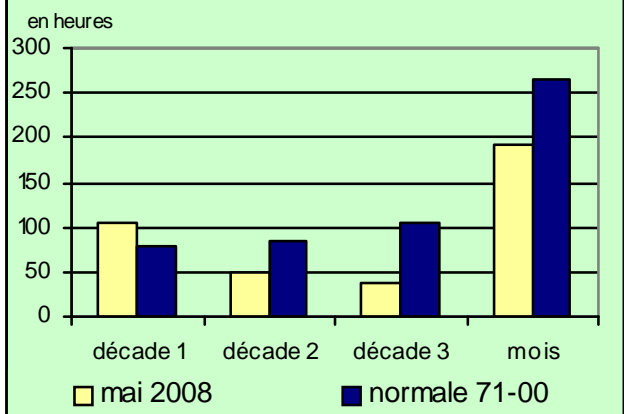
- La première décade bénéficie d'un assez bon ensoleillement, le ciel est bien dégagé les 4 premiers jours du mois, ainsi que le 7.

- Par contre, les nuages sont plus nombreux en seconde décade : le ciel est couvert durant la période du 15 au 17.

- Durant la dernière décade, le ciel est couvert du 24 au 26 et du 28 au 30.

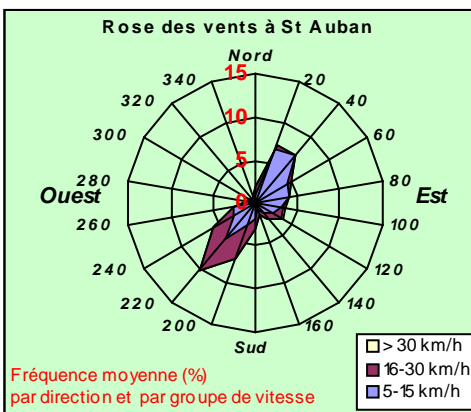
- La journée du 22 est la plus ensoleillée des 2 dernières décades.

Insolation décadaire à St Auban



vent

Peu venté



- A Château-Arnoux, seulement 2 jours avec de fortes rafales, contre 5 pour un mois de mai normal.

- La journée du 27 est la plus ventée : rafales d'est à sud-est atteignant 96 km/h à Dauphin, 90 km/h à Digne-les-Bains.

- Un courant de sud-est domine en fin de mois. Le 24, les rafales atteignent 63 km/h à Château-Arnoux, et le 26, elles atteignent 74 km/h à Valensole et à Digne-les-Bains.

précipitations

Seconde moitié du mois très fortement arrosée

- Le 4, sur le nord du département, averses et orages locaux.

- Perturbation pluvio-orageuse traversant le département en fin de journée du 5 et nuit du 5 au 6. Les cumuls des précipitations sont localement élevés : 51 mm à Châteauneuf-Miravail, 32 mm à La Mure et au Col de Maure.

- Les 11 et 12, un courant d'est apporte une couverture nuageuse accompagnée de pluies localement orageuses. Les cumuls des pluies sont le plus souvent inférieurs à 5 mm, sauf 9 mm à La Motte du Caire et 12 mm à Lardiers.

- A partir du mercredi 14, et jusqu'à la fin du mois, le temps reste très nuageux à couvert, avec de nombreux passages pluvieux.

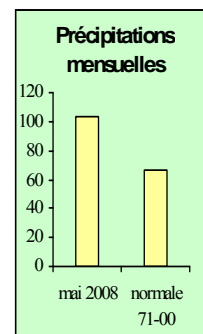
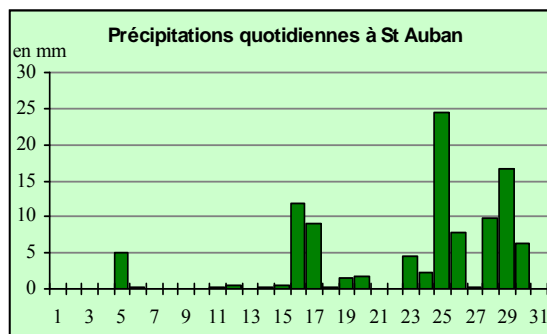
Les périodes d'accalmies sont courtes, surtout durant les matinées des 18, 19, 22 et 23.

Les 25 et 29 mai sont les journées les plus arrosées de cet épisode :

* Les précipitations du 25 atteignent 68 mm à Châteauneuf-Miravail, elles sont supérieures à 45 mm au nord-ouest d'une ligne Céreste / La Motte du Caire

* Les précipitations du 29 atteignent 57 mm à Lardiers, 56 mm à St-Paul-Maljasset

Les cumuls des précipitations de ces 18 jours varient du simple au double. Le cumul le moins élevé atteint 86 mm, à Valensole. Par contre, des cumuls avoisinants les 200 mm sont relevés à Allos, St-Paul-Maljasset, Lardiers et Châteauneuf-Miravail.



Postes les moins arrosés				
	déc 1	déc 2	déc 3	mois
LA BRILLANNE	3.3	26.9	55.2	85.4
VALENSOLE	0.2	38.9	48.8	87.9
MANOSQUE	1.6	35.3	60.2	97.1
DIGNE-LES-BAINS	6.8	35.4	55.2	97.4
DAUPHIN	2.2	25.8	71.1	99.1

Postes les plus arrosés				
	déc 1	déc 2	déc 3	mois
UVERNET-FOURS	10.2	38	168.8	217.0
SAINTE-PAUL	3.3	27.5	187	217.8
MEAILLES	28.7	80	109.9	218.6
ALLOS	14	51	165.8	230.8
CHATEAUNEUF-MIR	51.2	25.6	170.8	247.6

Phénomènes divers

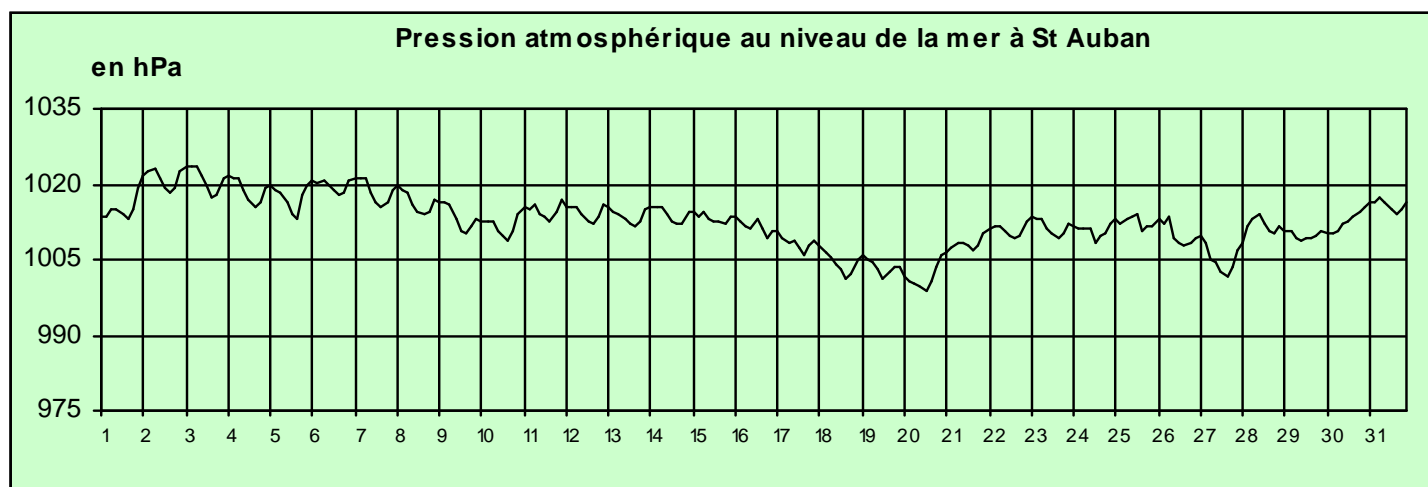
Grêle et Sable

- Les orages sont nombreux ce mois-ci, ils sont fréquents les 5, 17, 19, 20 et 26.
- Des chutes de grêle se produisent les 17, 26, et assez généralisées le 19.
- Les 26 et 27, les nuages venant du nord de l'Afrique sont chargés de sable.



Pluies et nuages règnent en seconde partie du mois

Stations et postes climatologiques	PRÉCIPITATIONS (mm)				Moyennes des MINIMALES		Moyennes des MAXIMALES		Moyennes des MOYENNES		VALEURS EXTRÊMES			
	Mois	Maxi en 24 h		RAPPORTS NORMALES en %	Mois	Ecart Normale	Mois	Ecart Normale	Mois	Ecart Normale	Mini absolu	le	Maxi absolu	le
		HH	le											
ALLOS	230.8	41.8	29	224	45	27	160	-0.6	102	1.0	-26	1	21.1	4
BARCELONNETTE	155.0	24.4	29	246	49	1.5	181	0.3	115	0.9	-27	2	22.4	5
BEVONS	158.1	57.7	25	184	83	1.4	228	27	155	20	0.8	1	27.3	5
CASTELLANE	145.2	25.9	29	173	65	20	201	0.6	133	1.3	-0.5	2	23.8	27
CHATEAU-ARNOUX	102.8	24.4	25	153	99	1.3	21.7	0.7	158	1.0	4.2	1	27.5	27
DAUPHIN	99.1	27.8	25	148	84	-0.4	21.6	-0.2	150	-0.3	0.0	1	26.3	27
DIGNE-LES-BAINS	97.4	16.0	25	122	89	1.6	21.5	-0.1	152	0.7	1.1	1	26.2	27
MANOSQUE	97.1	20.0	25	177	97	1.4	23.2	0.0	164	0.6	2.6	2	27.6	27
MARCOUX	142.7	23.6	20	164	67	1.9	22.0	0.8	14.3	1.3	-2.0	1	26.3	10
LA MURE-ARGENS	182.3	32.5	5	212	60	2.3	19.2	-0.1	12.6	1.1	-1.7	2	23.6	4
MONTECLAR	169.4	25.2	5	184	64	2.9	17.6	-1.6	12.0	0.7	-0.7	1	22.3	27
ROUMOULES	117.0	18.0	20	163	9.3	1.9	20.8	0.7	15.0	1.3	3.5	2	24.6	5
COL DE MAURE	211.3	31.7	5	211	5.1	2.9	16.4	-0.3	10.7	1.3	-2.6	1	20.6	27
SISTERON	129.2	45.6	25	172	8.7	1.6	22.0	0.8	15.4	1.3	1.0	1	27.2	4
THOARD	154.5	29.7	25	176	7.3	2.2	19.7	-0.4	13.5	0.9	0.5	1	24.7	27
VALENSOLE	87.9	18.0	25	144	10.0	2.2	20.5	-0.5	15.3	0.9	3.0	1	25.1	27



Bulletin CLIMATOLOGIQUE Mensuel

Édité par METEO-FRANCE
Centre Départemental des Alpes
de Haute-Provence
Aérodrome 04600 Saint-Auban
Directeur de publication : Geneviève NOEL
ISSN 1774-6078

téléphone : 04 92 33 10 00
télécopie : 04 92 33 10 01

dépôt légal : 26/06/2008

Prenez le temps d'un coup de fil

d'une connexion

Internet

Prévisions à 7 jours sur tous départements au numéro court : 3250 (0,34 €/ mn)
Prévisions à 7 jours sur votre département au 08 92 68 02 04 (0,34 €/ mn)
3615 METEO (0,34 €/ mn)
<http://www.meteo.fr>

Conformément à la loi sur la propriété intellectuelle du 1er juillet 1992, l'information ci-dessus appartient à METEO-FRANCE. Le tarif indiqué couvre les cas d'utilisation interne ou à usage final par le client. En cas d'affichage, de rediffusion ou de revente de tout ou partie du bulletin climatologique mensuel, de fourniture de services à valeur ajoutée à partir des données publiées, une autorisation écrite préalable et un devis doivent être impérativement demandés à METEO-FRANCE.