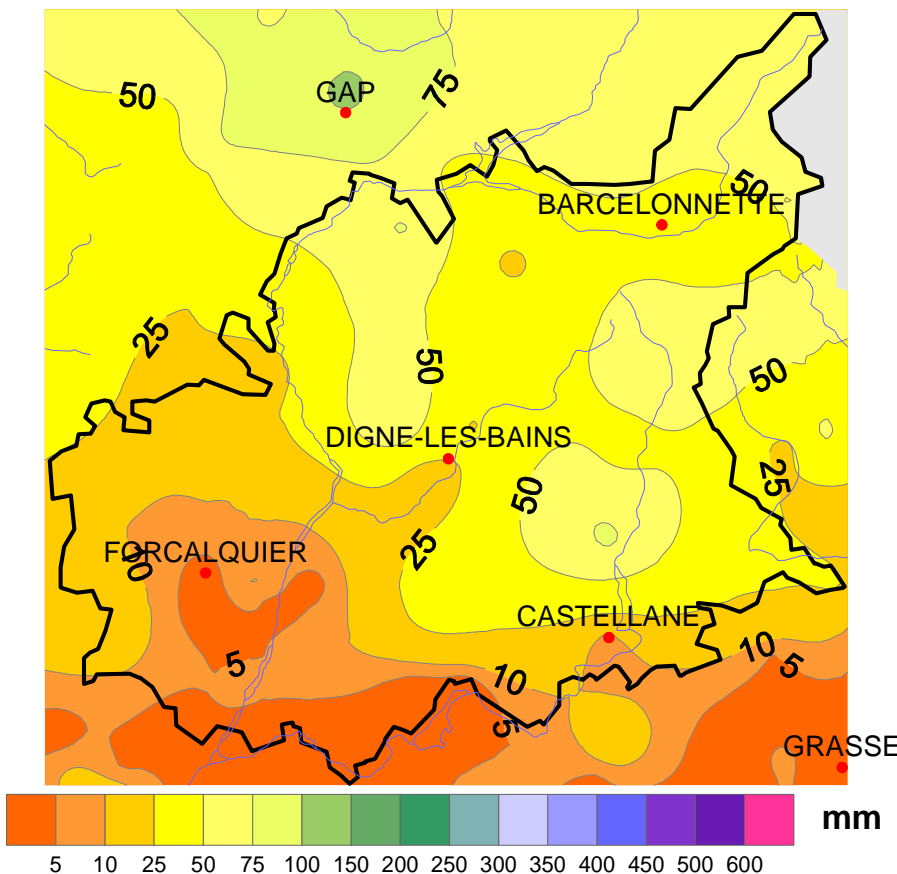


Juillet 2008

Caractère dominant du mois

Pluviométrie assez hétérogène, le plus souvent déficitaire, ensoleillement et températures faiblement excédentaires, mois peu venté.

Précipitations mensuelles



Précipitations

Le département est séparé en deux zones, par une ligne Sisteron / Castellane :

- le sud-ouest de cette ligne ne reçoit que de faibles précipitations, les cumuls mensuels sont en grande majorité inférieurs à 20 mm et les rapports aux normales inférieurs à 40 %. Les secteurs les moins arrosés sont Roumoules / Ste-Croix-du-Verdon et Dauphin / Forcalquier : les cumuls mensuels y sont inférieurs à 2 mm.

- le nord-est de cette ligne bénéficie de plus d'averses, mais parfois les pluies ont un caractère torrentiel. Les cumuls mensuels sont en grande majorité supérieurs à 40 mm, et les rapports aux normales supérieurs à 60 %. Les cumuls mensuels sont supérieurs aux normales sur les secteurs suivants : la Haute-Ubaye, La Motte / Turriers et le Haut-Verdon, avec un maximum de 80 mm à La Mure-Argens, soit 1,6 fois la normale.

Températures

Les 3 décades ont des moyennes proches des normales, la moyenne de la seconde décade est la moins élevée, tandis que la dernière décade est la plus chaude.

Il en résulte que les moyennes mensuelles des moyennes sont aussi proches des normales, le plus souvent supérieures, les écarts sont compris entre - 0,5 et + 1,3 degré. Les postes de Castellane et de Roumoules ont les écarts aux normales les plus élevés.

Insolation

Les 2 premières décades ont un ensoleillement normal, et seule la troisième décade bénéficie d'un ensoleillement faiblement supérieur à la normale. Ainsi, l'ensoleillement mensuel est faiblement excédentaire, avec 106 % de la normale.

Faits marquants

Le samedi 12 juillet 2008, il tombe 40 mm en une heure sur la commune de La Mure.
Pour les postes de Roumoules et Quinson, ce mois est le troisième mois de juillet le plus sec, depuis 1971, après juillet 1971 et 1984.

A Roumoules et à Castellane, les 31 températures maximales quotidiennes sont supérieures à 25 degrés. Pour un mois de juillet, cet événement se produit pour la cinquième fois en 40 ans.

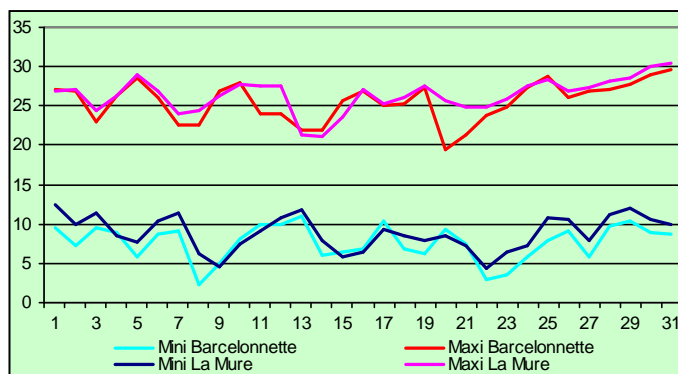
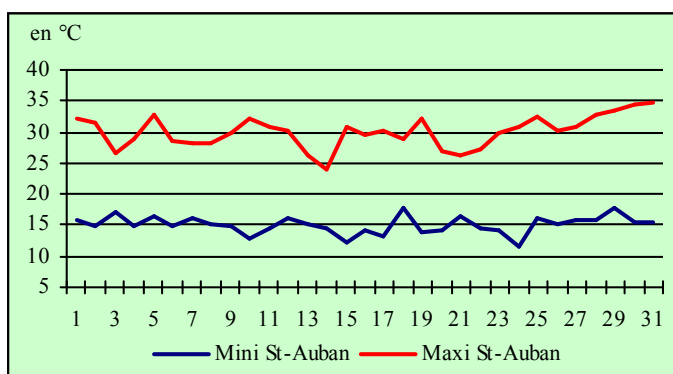


températures

Faibles variations des températures tout au long du mois

- la température minimale quotidienne subit plusieurs faibles fluctuations, en restant cependant proche des moyennes. Elle marque une baisse durant la période du 22 au 24, sur tout le département. Ainsi, pour de nombreux postes, le minimum mensuel se produit le 22.

- la température maximale quotidienne varie faiblement aussi, en restant proche des moyennes. Cependant, plusieurs baisses se produisent, durant les périodes suivantes : le 3, du 7 au 8, du 13 au 14, et du 20 au 22. A partir du 24, la maximale augmente assez faiblement mais régulièrement, pour atteindre le maximum mensuel, qui se produit, soit le 30, soit le 31.

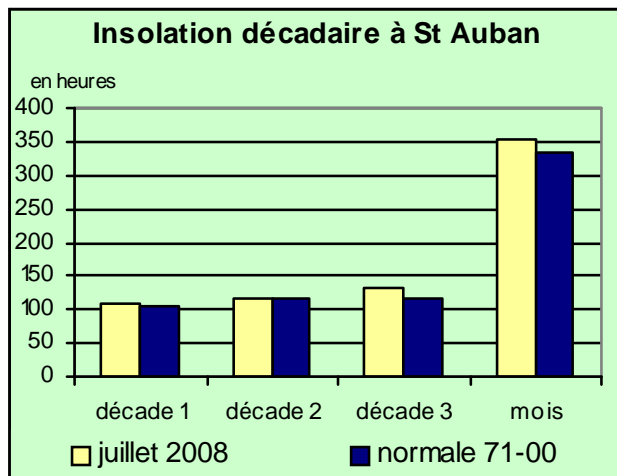


insolation

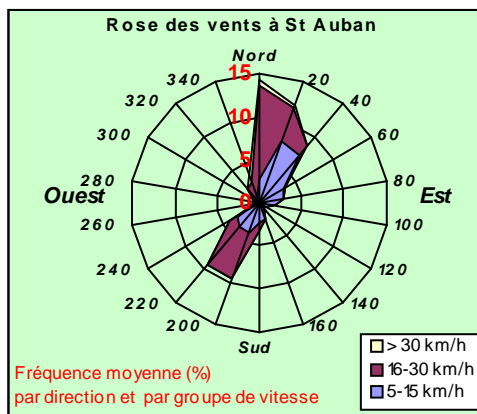
Ensoleillement excédentaire

- Sur le mois, 15 journées avec un ciel restant bien dégagé : 5 en première, 4 en seconde et 6 en dernière décade. Ces journées sont assez bien réparties tout au long du mois.

- Une seule journée, le 3, durant laquelle la couverture nuageuse ne s'évacue pas.



vent



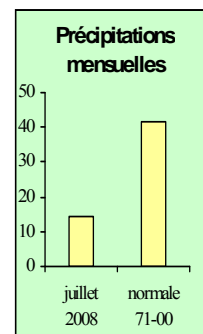
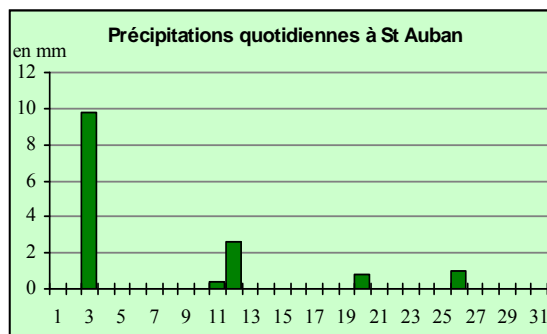
Peu venté

- A Château-Arnoux, 3 jours avec de fortes rafales, contre 5 pour un mois de juillet normal.
- La rafale la plus élevée est mesurée à Château-Arnoux, le 14, par flux de nord à nord-ouest : la rafale atteint 76 km/h.
- Les 12 et 26, des rafales sous orages, qui atteignent 70 km/h le 26 à Valensole, 58 km/h le 12 à La Mure.
- Les 21 et 22, rafales de secteur nord : elles atteignent 69 km/h le 22 à Valensole et 66 km/h le 21 à Château-Arnoux.

précipitations

Remarquablement déficitaires sur le sud-ouest du département

- Le 1^{er}, averses et orages sur le tiers est du département, et ils sont bien organisés en ligne en bordure du Vaucluse.
- Le 2, averses et orages en fin de journée, ils sont assez nombreux et localement forts.
- Le 3, une perturbation pluvio-orageuse traverse le département. De forts orages se produisent localement.
- En fin de nuit du 5 au 6 et début de journée du 6, une ligne d'orages peu actifs balaye le nord du département d'ouest en est. Ensuite, après une journée bien ensoleillée, se développent des orages, pour la fin de journée du 6. Une nouvelle ligne d'orages peu actifs traverse le département en fin de nuit du 6 au 7 et début de journée du 7.
- En fin de nuit du 11 au 12, une perturbation pluvio-orageuse balaye le nord-ouest du département.
- En fin de journée du 12, sont présents des averses et orages d'évolution diurne, les précipitations sont localement intenses.
- Le 13, quelques averses sur la Haute-Ubaye.
- Le 20, passage d'une perturbation pluvio-orageuse dans un rapide flux d'ouest. Sur le nord du département, elle apporte des ondées assez durables l'après-midi, parfois orageuses. Le sud du département est ponctuellement arrosé.
- Le 25, de nombreuses averses d'évolution diurne touchent le tiers nord du département, elles sont le plus souvent accompagnées d'orages.
- Le 26, les orages sont généralisés et localement forts, sauf sur le quart sud ouest du département, qui est très peu touché. Sous les orages, les précipitations atteignent 55 mm à Thoard, 53 mm à Digne.
- Le 27, encore des averses sur la moitié nord-est du département, mais moins nombreuses et moins actives.
- Le 28, les averses sont faibles et localisées sur les gorges du Verdon et la Val d'Allos.
- Le 29, les averses se limitent à l'extrême est du département, à proximité du relief.



Postes les moins arrosés				
	déc 1	déc 2	déc 3	mois
ROUMOULES	0.9	0	0	0.9
Ste-CROIX-du-VERDON	0.8	0.4	0	1.2
QUINSON	1.1	0.2	0.3	1.6
DAUPHIN	0.4	1.2	0.4	2
LECASTELLET	3	0	0	3

Postes les plus arrosés				
	déc 1	déc 2	déc 3	mois
St-PAUL-sur-UBAYE	24.2	39.5	7.1	70.8
ALLOS	26	22.4	26	74.4
THOARD	14	5.2	55.6	74.8
TURRIERS	3	40.1	34.6	77.7
LAMUREARGENS	22.6	44.2	13.2	80

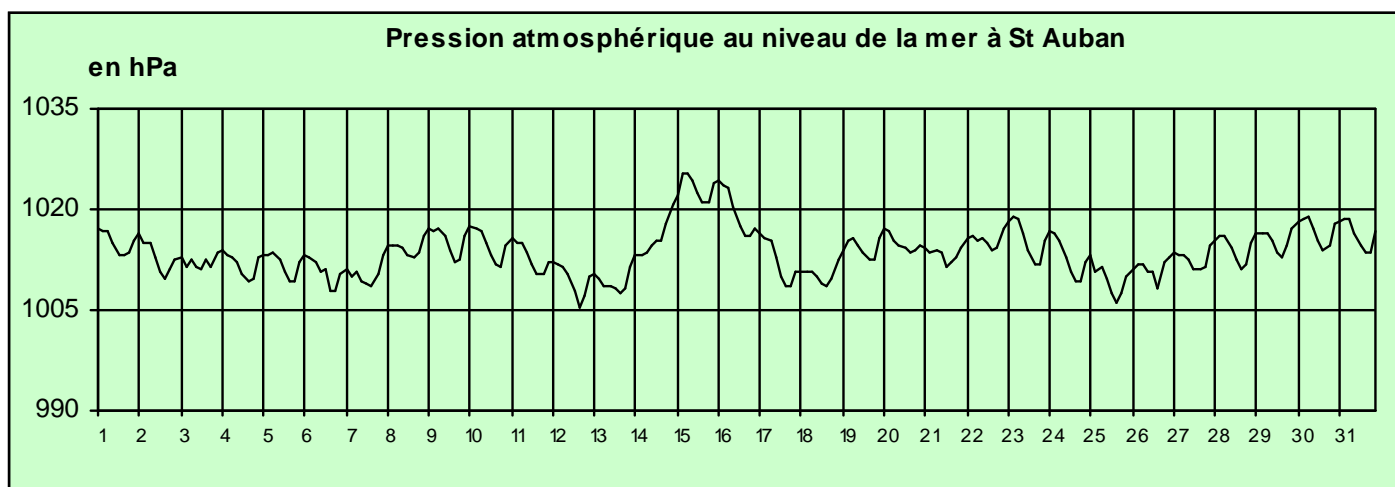
Phénomènes divers

Orages et Grêle

- Le 2, s'est produit un fort orage, avec des chutes de grêle, entre Volx et Villeneuve.
- Le 3, de fortes chutes de grêle de courte durée, sont observées entre Château-Arnoux et Thoard.
- Le 12 en fin de journée, de fortes chutes de grêle, sur la région de La Motte/Turriers, entre La Bréole et St Vincent les Forts, et entre Barrême et La Mure. Le diamètre des grêlons atteint 2 à 3 cm.
- Le 25, des chutes de grêle à Beaujeu et à Turriers.
- Le 26, des chutes de grêle, localement fortes, sont observées, à Turriers, Bayons, Thoard, Digne, Valavoire et à Entrevaux.

Pas de grosse chaleur - Orages parfois violents

Stations et postes climatologiques	PRÉCIPITATIONS (mm)				Moyennes des MINIMALES		Moyennes des MAXIMALES		Moyennes des MOYENNES		VALEURS EXTRÊMES			
	Mois	Maxi en 24 h		RAPPORTS NORMALES en %	Mois	Ecart Normale	Mois	Ecart Normale	Mois	Ecart Normale	Mini absolu	1e	Maxi absolu	1e
		HH	1e											
ALLOS	74.4	17.6	2	126	7.7	0.7	24.3	1.5	16.0	1.1	2.8	8	27.7	31
BARCELONNETTE	41.7	18.9	12	89	7.7	-0.4	25.5	0.3	16.6	-0.0	2.3	8	29.6	31
BEVONS	22.2	14	12	52	11.7	-0.9	30.0	2.2	20.8	0.6	6.5	22	34.3	30
CASTELLANE	6.7	2.3	6	14	10.7	0.9	28.9	1.7	19.8	1.3	6.8	23	33.4	31
CHATEAU-ARNOUX	14.6	9.8	3	35	15.0	0.0	30.0	0.9	22.5	0.4	11.7	24	34.7	31
DAUPHIN	2	0.8	12	6	11.9	-3.2	30.1	0.1	21.0	-1.6	6.7	22	34.4	30
DIGNE-LES-BAINS	13.3	10.5	26	32	12.1	-0.7	29.7	0.5	20.9	-0.1	6.2	22	34.1	30
MANOSQUE	6.2	5.8	2	21	13.5	-1.0	31.5	0.3	22.5	-0.4	8.8	22	36.2	31
MARCOUX	23.4	15	26	52	9.3	-0.5	30.3	1.6	19.8	0.6	4.8	9	34.4	31
MONTCLAR	39.3	13.3	12	56	9.6	1.0	25.1	0.1	17.3	0.5	4.0	22	29.9	30
LA MURE	80	43.8	12	160	8.8	-0.3	26.4	-0.3	17.6	-0.3	4.3	22	30.4	31
ROUMOULES	0.9	0.5	6	2	13.8	0.2	29.6	1.4	21.7	0.8	9.1	14	35.0	31
COL DE MAURE	28.3	12	26	38	7.9	1.1	24.3	0.3	16.1	0.7	2.5	22	28.5	30
SISTERON	17.2	10.2	12	46	12.2	-0.6	30.5	1.3	21.4	0.4	7.9	22	35.9	30
THOARD	74.8	55.2	26	150	9.6	-1.0	28.3	0.7	19.0	-0.1	5.8	22	31.7	31
VALENSOLE	8.8	7.8	2	24	14.3	0.3	29.4	0.7	21.9	0.5	10.0	14	34.3	31



Bulletin CLIMATOLOGIQUE Mensuel

Édité par METEO-FRANCE
Centre Départemental des Alpes
de Haute-Provence
Aérodrome 04600 Saint-Auban
Directeur de publication : Geneviève NOEL
ISSN 1774-6078

téléphone : 04 92 33 10 00
télécopie : 04 92 33 10 01

dépôt légal : 29/08/2008

Prenez le temps d'un coup de fil

d'une connexion

Internet

Prévisions à 7 jours sur tous départements au

Prévisions à 7 jours sur votre département au

3615 METEO (0,34 € / mn)

<http://www.meteo.fr>

numéro court : 3250 (0,34 € / mn)

08 92 68 02 04 (0,34 € / mn)

Conformément à la loi sur la propriété intellectuelle du 1er juillet 1992, l'information ci-dessus appartient à METEO-FRANCE. Le tarif indiqué couvre les cas d'utilisation interne ou à usage final par le client. En cas d'affichage, de rediffusion ou de revente de tout ou partie du bulletin climatologique mensuel, de fourniture de services à valeur ajoutée à partir des données publiées, une autorisation écrite préalable et un devis doivent être impérativement demandés à METEO-FRANCE.