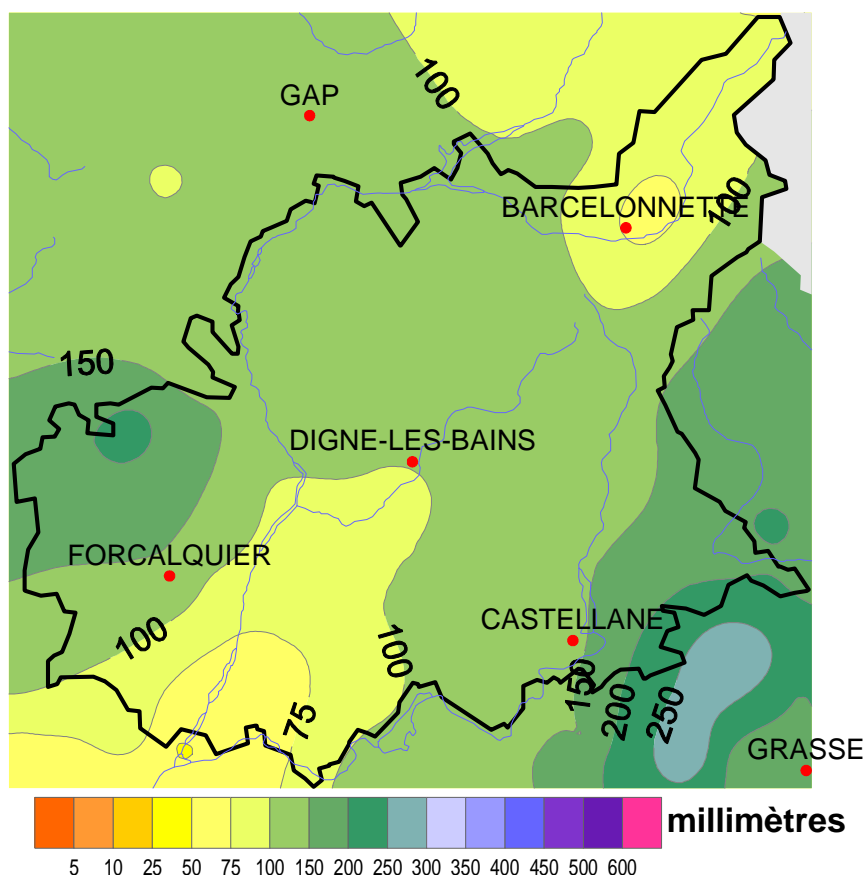


Janvier 2008

Caractère dominant du mois

Pluviométrie largement excédentaire, ensoleillement déficitaire, températures remarquablement douces, rafales de vents peu fréquentes.

Précipitations mensuelles



Précipitations

La quasi totalité des précipitations tombent durant la première moitié du mois de janvier. Les 15 derniers jours sont quasiment secs.

Les cumuls mensuels se répartissent autour de 4 centres : 2 maximums et 2 minimums.

Les 2 minimums sont centrés autour de Manosque et autour de Barcelonnette. Avec un cumul de 61 mm, Manosque reçoit 122 % de la normale. Avec un cumul de 67 mm, Barcelonnette reçoit 114 % de la normale.

Les 2 maximums sont centrés sur Entrevaux et sur l'ouest de la montagne de Lure. Le maximum des cumuls mensuels est relevé à Châteauneuf-Miravail avec 215 mm, soit 197 % de la normale, tandis que le rapport à la normale le plus élevé a lieu à St-Etienne-les-Orgues, avec 223 %. Avec un cumul de 177 mm, Entrevaux reçoit 205 % de la normale.

Au centre du département, les cumuls mensuels varient de 80 à 120 mm.

Températures

Les 3 décades ont des moyennes supérieures aux normales, la première décade ayant la moyenne la plus basse.

Ainsi, les moyennes mensuelles des moyennes sont largement supérieures aux normales, les écarts étant, sur une grande partie du département, compris entre + 1 et + 3 degrés.

Insolation

La première décade manque fortement d'ensoleillement, avec un peu plus de la moitié de la normale. La seconde décade a aussi un déficit d'ensoleillement, mais moins accentué. Par contre, la dernière décade bénéficie d'un bon ensoleillement.

Il en résulte que l'ensoleillement mensuel est déficitaire, avec 89 % de la normale.

Faits marquants

Pour les 3 postes les plus excédentaires, Châteauneuf-Miravail, St-Etienne-les-Orgues et Entrevaux, ce mois de janvier est le 6ième mois de janvier le plus arrosé, depuis au moins 40 ans. Janvier 1996 et 1994 sont de loin exceptionnellement arrosés avec des cumuls mensuels proches de 360 mm à Châteauneuf-Miravail.

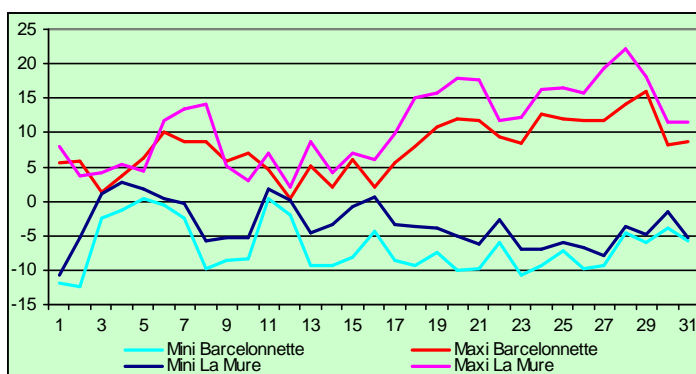
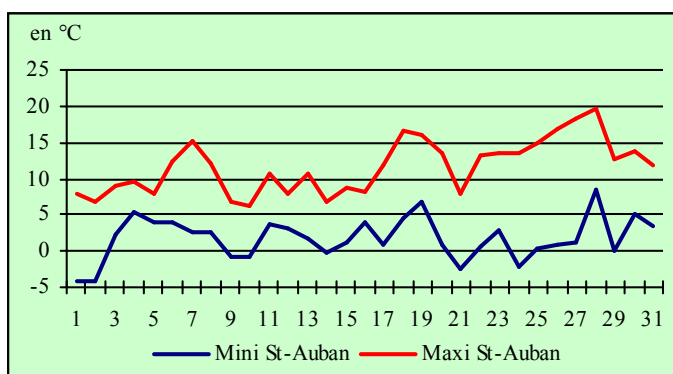
Sur les postes de Marcoux, Château-Arnoux et Roumoules, la température moyenne mensuelle est au premier ou second rang des moyennes les plus élevées pour un mois de janvier, sur une période d'au moins 40 ans. Janvier 1996 et 2007 font aussi parties des mois de janvier les plus chauds.



températures

La douceur domine

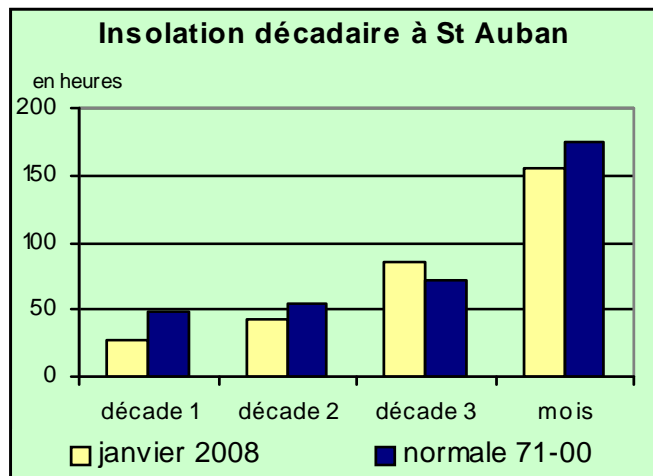
- Les 2 premiers jours du mois ont, sur une large majorité du département, les moyennes quotidiennes les plus basses. Ainsi, sur une grande majorité de postes, les minimums mensuels de ce mois de janvier se produisent le premier du mois.
- A partir du 3, les températures restent le plus souvent assez douces, avec parfois, essentiellement les 9, 10, 14, 21, une faible chute des températures. Du 6 au 8, c'est une période de douceur qui domine.
- A partir du 18, la douceur l'emporte, jusqu'au 28 ou 29 selon le secteur. Ainsi, sur une grande majorité de postes, le maximum mensuel se produit le 28. Sur le quart nord-est du département, le maximum a lieu le 29.
- Les températures des derniers jours du mois se rapprochent des normales.



insolation

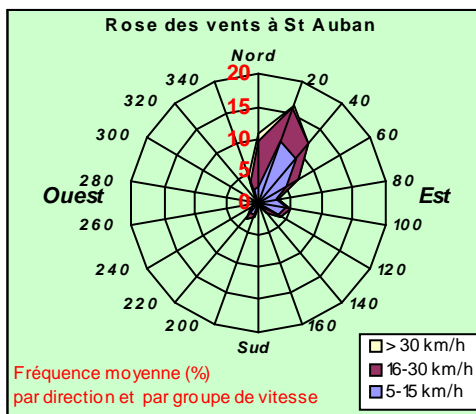
Ensoleillement déficitaire

- En première moitié du mois, le temps est assez perturbé. Ainsi, durant les 17 premiers jours, le ciel reste assez souvent couvert : du 3 au 5, du 9 au 12 et les 14 et 16. Le ciel est assez bien dégagé seulement les 1 et 13.
- C'est à partir du 18 que le soleil brille largement. Le ciel est plus nuageux seulement les 25, 27 et 30.



vent

Peu venté



- A Château-Arnoux, 4 jours avec de fortes rafales, contre 8 pour un mois de janvier normal.
- Le 22, un vent de nord-nord-ouest parfois violent souffle l'après-midi. Les rafales atteignent 95 km/h à Château-Arnoux et à Valensole, 92 km/h à Dauphin.
- Le 12, un fort vent de nord-ouest à nord-est souffle l'après-midi. Les rafales atteignent 84 km/h à Château-Arnoux, 76 km/h à Dauphin. Le vent de nord souffle aussi le 27 avec des rafales atteignant 73 km/h à Valensole.
- Les 3 et 4, souffle un vent d'est à sud-est, accompagné de rafales, atteignant 84 km/h à Digne-les-Bains, 77 km/h à Valensole et à La Mure. Le vent de sud-est souffle aussi le 11 avec des rafales atteignant 68 km/h à Château-Arnoux.

précipitations

Première moitié du mois fortement arrosée

- Temps perturbé commençant durant la nuit du 2 au 3, et se terminant en fin de nuit du 5 au 6. Les précipitations s'interrompent l'après-midi du 3 et aussi le 5 durant la matinée.

Par contre, les précipitations sont modérées et généralisées, en fin de journée du 5 et durant la nuit du 5 au 6, avec des cumuls variant de 16 à 35 mm.

Les cumuls sur la période varient de 20 à 76 mm, sauf 2 maximums : 92 mm à Lardiers et 82 mm à Châteauneuf-Miravail.

- Le 7, une perturbation peu foehnée traverse le département en matinée, dans un courant d'ouest-nord-ouest. Le ciel est voilé l'après-midi. Les précipitations, inférieures à 1,5 mm, sont localisées sur le tiers nord du département.

- Le 9, le ciel reste très nuageux à couvert avec des précipitations inférieures à 1 mm, et localisées sur le quart nord-ouest du département.

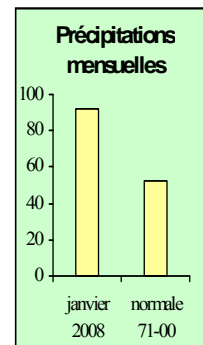
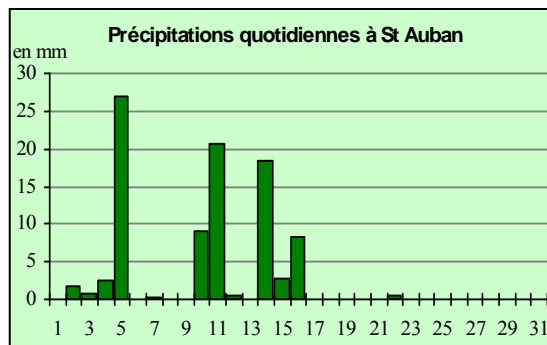
- Nouvel épisode perturbé qui commence le 10 et se termine en début de journée du 12. Les précipitations les plus soutenues se produisent durant la nuit du 11 au 12 : les cumuls sont très souvent supérieurs à 40 mm et atteignent 80 mm à Entrevaux, 70 mm à Châteauneuf-Miravail, 63 mm à Ste-Croix.

Les cumuls sur la période varient entre 15 et 74 mm, atteignant 93 mm à Châteauneuf-Miravail et 84 mm à Entrevaux.

- Le dernier épisode perturbé de ce mois commence le 14 et se termine le 16, avec une interruption des précipitations le 15 en journée. Des précipitations modérées et généralisées tombent durant la nuit du 14 au 15.

Les cumuls sur la période sont compris entre 11 et 48 mm.

- Passage très faiblement pluvieux en fin de nuit du 21 au 22, se poursuivant au lever du jour du 22. Seul le quart nord-ouest du département reçoit des précipitations : les cumuls sont inférieurs à 1,5 mm, sauf 3,5 mm à Châteauneuf-Miravail.



Postes les moins arrosés

	déc 1	déc 2	déc 3	mois
MANOSQUE	31.2	30	0	61.2
BARCELONNETTE	21.4	45.2	0	66.6
JAUSIERS	20.6	46.6	0	67.2
VALENSOLE	29.6	43	0.2	72.8
SAINTE-PAUL	28.1	53.8	0.9	82.8

Postes les plus arrosés

	déc 1	déc 2	déc 3	mois
BEVONS	63.1	96	1.4	160.5
ST-ETIENNE-ORGUES	84.7	84.2	0.6	169.5
ENTREVAUX	65.6	111.4	0	177.0
LARDIERS	102.5	75.7	1	179.2
CHATEAUNEUF-MIR	104.7	107.1	3.5	215.3

Phénomènes divers

Neige

- Durant la nuit du 3 au 4, il tombe 8 cm à Turriers, 12 cm à Uvernet Fours.

- Le 5, et surtout durant la nuit du 5 au 6, il tombe 8 cm à Turriers et au Col de Maure, jusqu'à 18 cm à Jausiers, 38 cm à St-Paul-Maljasset.

- Durant la nuit du 11 au 12, il neige au-dessus de 800 m. La couche de neige atteint 10 à 20 cm dans le secteur Bayons/Turriers/Vallée de la Blanche/Col de Maure.

- Le 12, en début de journée, il neige encore sur le quart nord-est du département, il tombe 10 à 20 cm vers 1200/1300 m.

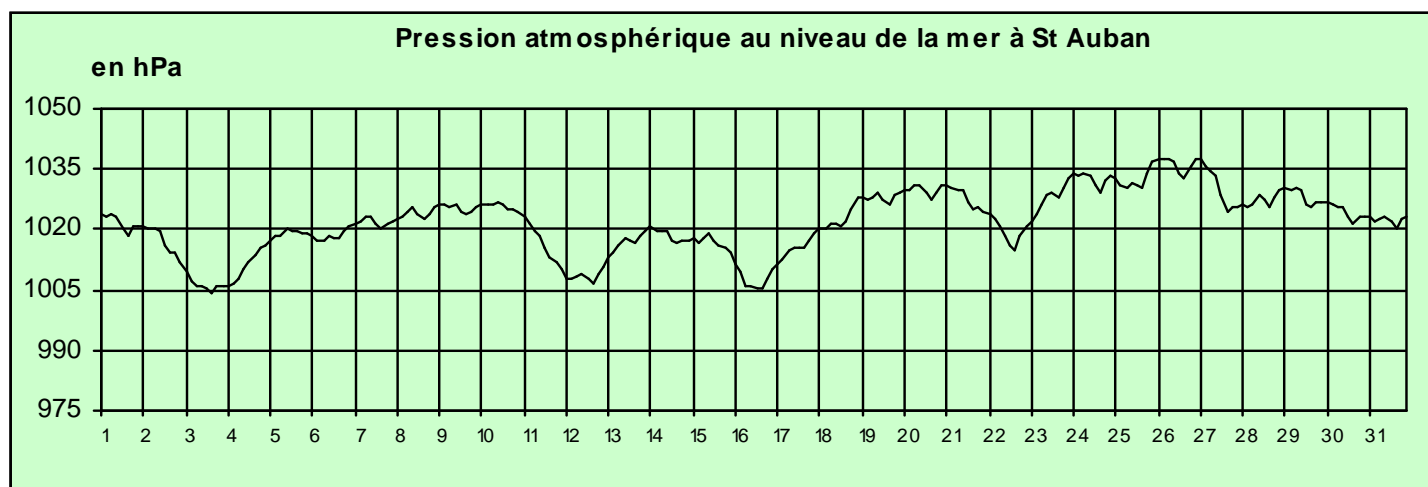
- Durant la nuit du 14 au 15, il neige au-dessus de 900 m. La couche de neige atteint 10 à 20 cm sur Turriers et sur le quart nord-est du département.

- Les précipitations du 16 ont apporté 4 cm à Jausiers, 5 cm au Col de Maure et à Allos.



Temps humide et doux pour ce début d'année

Stations et postes climatologiques	PRÉCIPITATIONS (mm)				Moyennes des MINIMALES		Moyennes des MAXIMALES		Moyennes des MOYENNES		VALEURS EXTRÊMES			
	Mois	Maxi en 24 h		RAPPORTS NORMALES en %	Mis	Ecart Normale	Mis	Ecart Normale	Mis	Ecart Normale	Mini absolu	le	Maxi absolu	le
		HH	le											
ALLOS	109.6	26.0	5	125	-5.1	25	7.9	29	1.4	27	-10.1	1	15.4	27
BARCELONNETTE	66.6	20.2	5	115	-6.7	1.4	7.9	21	0.6	1.8	-12.3	2	16.1	29
BEVONS	160.5	55.0	11	164	-2.0	0.7	12.1	5.1	5.0	2.9	-7.5	1	20.5	28
CASTELLANE	135.7	42.2	11	168	-4.0	1.3	11.2	2.9	3.6	2.1	-11.4	2	20.8	27
CHATEAU-ARNOUX-SAINT-AUBAN	92.0	27.0	5	174	1.8	2.0	11.7	2.8	6.7	2.4	-4.2	1	19.7	28
DAUPHIN	106.8	32.8	11	162	-0.1	-0.2	12.1	2.3	6.0	1.1	-7.3	1	23.9	28
DIGNE-LES-BAINS	91.6	40.2	11	155	-1.1	1.3	12.0	2.7	5.4	2.0	-8.1	1	20.8	28
MANOSQUE	61.2	25.0	5	122	0.0	0.6	13.1	2.1	6.5	1.3	-5.3	27	22.1	28
MARCOUX	110.1	46.0	11	187	-2.8	2.5	11.7	2.6	4.4	2.5	-10.3	1	21.3	28
LA MURE-ARGENS	139.6	38.8	11	202	-3.4	2.7	11.0	3.0	3.8	2.9	-10.7	1	22.2	28
MONTECLAR	109.0	42.4	11	151	-2.3	4.7	7.9	2.8	2.8	3.8	-7.3	1	15.4	29
ROUMOULES	85.0	42.0	11	170	1.1	2.1	11.6	2.6	6.4	2.4	-4.0	1	23.0	28
COL DE MAURE	137.0	52.5	11	190	-4.2	4.3	6.3	2.2	1.0	3.2	-10.5	13	14.0	29
SISTERON	122.0	41.8	11	161	-1.9	0.8	10.3	2.5	4.2	1.7	-9.6	1	19.4	28
THOARD	139.2	53.2	11	193	-1.2	3.1	10.6	3.0	4.7	3.1	-6.1	1	19.8	28
VALENSOLE	72.8	24.4	11	143	2.7	3.3	11.2	2.7	6.9	3.0	-2.3	1	21.5	28



Bulletin CLIMATOLOGIQUE Mensuel

Édité par METEO-FRANCE
Centre Départemental des Alpes
de Haute-Provence
Aérodrome 04600 Saint-Auban
Directeur de publication : Geneviève NOEL
ISSN 1774-6078

téléphone : 04 92 33 10 00
télécopie : 04 92 33 10 01

dépôt légal : 26/02/2008

Prenez le temps d'un coup de fil

d'une connexion

Internet

Prévisions à 7 jours sur tous départements au numéro court : 3250 (0,34 €/ mn)
Prévisions à 7 jours sur votre département au 08 92 68 02 04 (0,34 €/ mn)
3615 METEO (0,34 €/ mn)
<http://www.meteo.fr>

Conformément à la loi sur la propriété intellectuelle du 1er juillet 1992, l'information ci-dessus appartient à METEO-FRANCE. Le tarif indiqué couvre les cas d'utilisation interne ou à usage final par le client. En cas d'affichage, de rediffusion ou de revente de tout ou partie du bulletin climatologique mensuel, de fourniture de services à valeur ajoutée à partir des données publiées, une autorisation écrite préalable et un devis doivent être impérativement demandés à METEO-FRANCE.