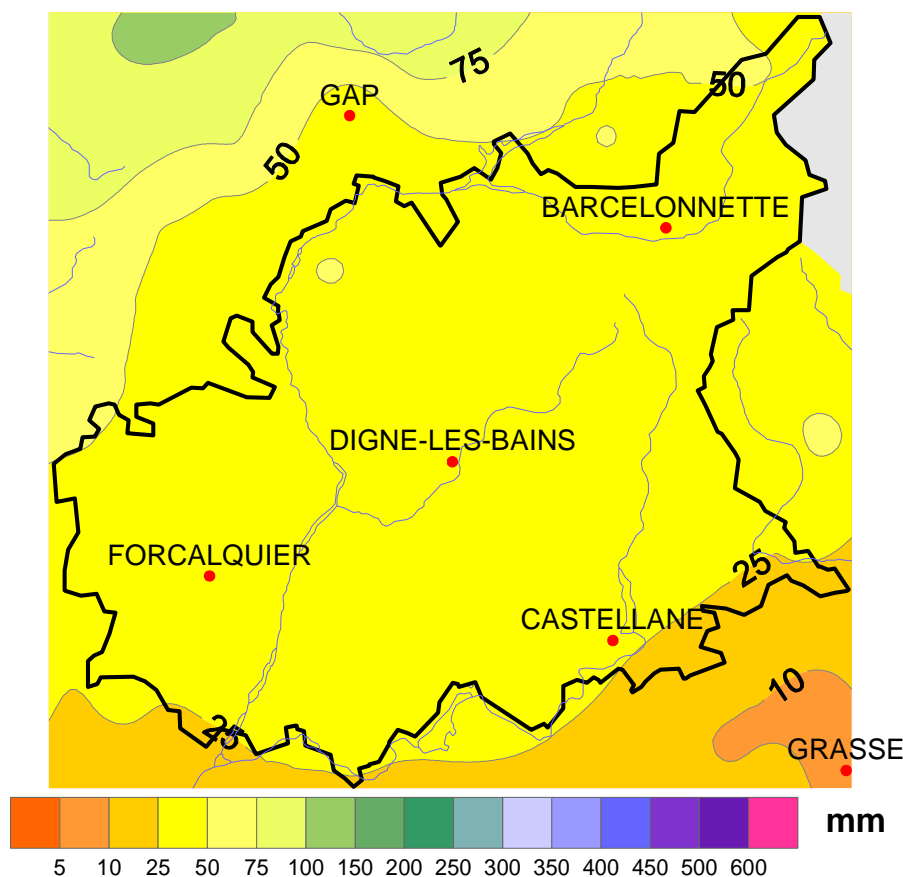


Août 2008

Caractère dominant du mois

Mois peu arrosé, globalement chaud, normalement ensoleillé et pas trop venté .

Précipitations mensuelles



Précipitations

La répartition des pluies est très hétérogène, du fait de leur caractère instable. Globalement, ce sont les bordures nord et nord-ouest du département qui sont les plus arrosées, avec des cumuls mensuels compris entre 40 et 55 mm, soit des rapports aux normales compris entre 60 et 75 % . La Motte du Caire reçoit le cumul le plus élevé, avec 54 mm. Globalement, le sud-est et l'est du département sont les secteurs les plus déficitaires, avec des cumuls mensuels compris entre 24 et 35 mm, soit des rapports aux normales compris entre 35 et 50 %. Entrevaux ne reçoit que 24 mm, soit 34 % de la normale.

Températures

Les températures de la première décade sont largement au-dessus des moyennes. La chaleur domine aussi durant la dernière décade . Seule la seconde décade a des températures en-dessous des moyennes. Il en résulte que les moyennes mensuelles des moyennes sont proches des normales, le plus souvent supérieures, les écarts sont compris entre - 0,5 et + 1 degré .

Insolation

Les première et dernière décades ont un ensoleillement excédentaire, tandis que la seconde décade a un ensoleillement déficitaire. Ainsi, l'ensoleillement mensuel est faiblement excédentaire, avec 105 % de la normale.

Faits marquants

Pour les postes d'Entrevaux, de Roumoules et de Castellane, ce mois est, respectivement, le 6^{ième}, 7^{ième} et 8^{ième} mois d'août le plus sec, depuis au moins 40 ans.

Tout le département a sa température maximale quotidienne la plus basse de ce mois, qui se produit le 15. Celle-ci atteint 13 degrés au Col de Maure, et il y a neige à partir de 2300 m.

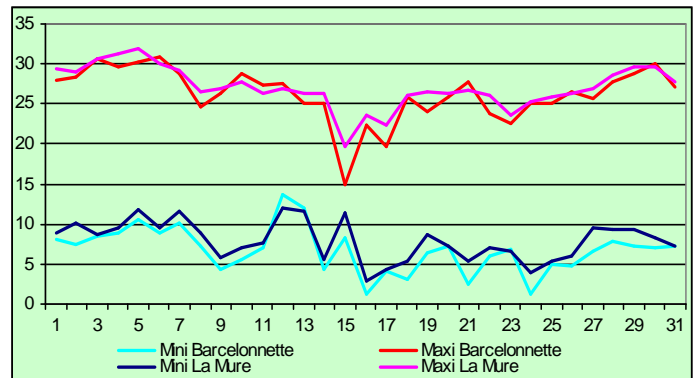
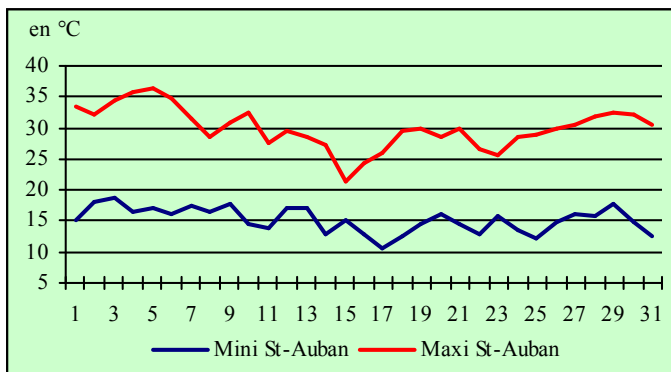


températures

La chaleur domine ce mois d'août

- Durant ce mois d'août, se produisent de belles périodes assez chaudes. D'abord, la période du 2 au 7, qui est une des périodes les plus chaudes de cet été : les maximums mensuels sont relevés le plus souvent le 5, plus rarement le 4. Ensuite, a lieu une petite hausse les 12 et 13. Puis, le mois se termine avec un surprenant coup de chaleur du 27 au 31.

- Par contre, en milieu de mois, du 14 au 18, se produit une baisse sensible de la température. Les minimums mensuels sont relevés durant cette période, le plus souvent le 16.

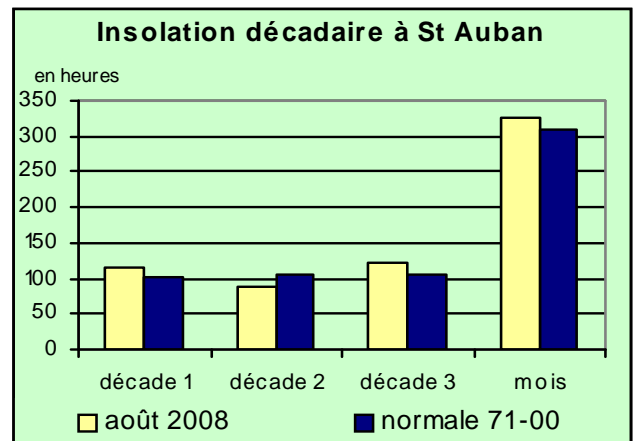


insolation

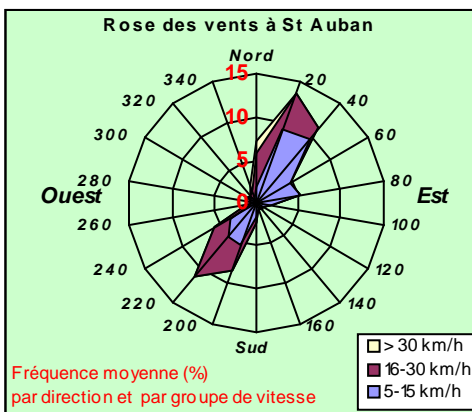
Ensoleillement excédentaire

- Sur les première et dernière décades, 11 jours avec un ciel restant bien dégagé, bien répartis parmi les 2 décades : 6 en première et 5 en dernière. Pas de journée où le ciel reste couvert.

- La seconde décade est moins ensoleillée : seulement 2 jours avec un ciel bien dégagé, mais aucune journée sans ensoleillement.



vent



Moins venté qu'un mois d'août normal

- A Château-Arnoux, 3 jours avec de fortes rafales, contre 4 pour un mois d'août normal.
- La rafale la plus élevée est mesurée à Château-Arnoux, le 8, par flux de nord à nord-ouest: la rafale atteint 94 km/h. Les rafales atteignent 69 km/h à Dauphin.
- Le 15, rafales de vent de nord-ouest l'après-midi, après le passage du système orageux : elles atteignent 77 km/h à Valensole, 73 km/h à Château-Arnoux,
- Le 12, rafales sous orages, atteignant 61 km/h à Valensole. Durant la nuit du 23 au 24, rafales de nord à nord-ouest, atteignant 58 km/h à Dauphin et Sisteron.

précipitations

Les orages sont peu nombreux, pour un mois d'août

- Le 7, marge sud d'un passage perturbé l'après-midi, apportant de faibles pluies sur le quart nord-ouest.

- Le 11, perturbation pluvio-orageuse. Les cumuls des ondées varient de 2 mm à Entrevaux, à 20 mm à La Brillanne.

- En première partie de nuit du 12 au 13, des averses parfois intenses, intéressent l'ensemble du département. Les cumuls sont compris entre 14 et 35 mm, sauf le maximum de 40 mm à La Motte du Caire.

- Du 14 après-midi au 15 mi journée, perturbation pluvio-orageuse : les cumuls des ondées sont supérieurs à 2 mm, seulement sur le quart nord-est, avec un maximum de 16 mm à St-Paul-Maljasset.

- Le 16, averses plutôt faibles sur la Haute-Ubaye en début de nuit.

- Passage d'une perturbation peu active durant la nuit du 19 au 20 : il ne pleut pas sur le quart sud du département, ailleurs, les précipitations restent inférieurs à 1 mm.

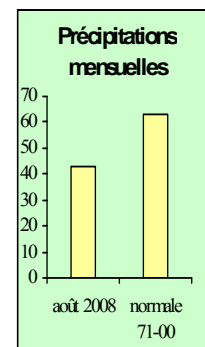
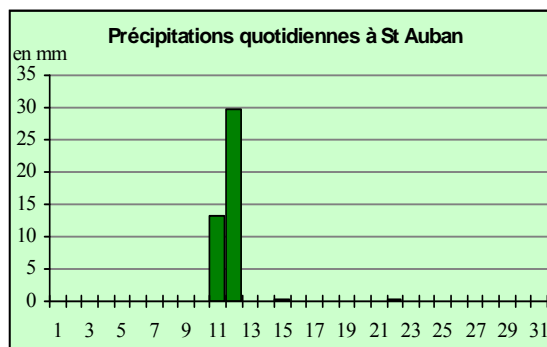
- Le 22, un autre passage perturbé peu actif : des précipitations que sur les deux tiers nord du département et inférieures à 1,5 mm.

- Le 25, des averses locales l'après-midi, sur l'extrême sud-est et le tiers nord du département.

- Le 26, des averses en fin d'après-midi, sur l'Ubaye et le Haut-Verdon.

- Le 27, de faibles averses, très localisées près du relief.

- Le nord du département reçoit de faibles pluies en fin de nuit du 31 au 1^{er} septembre.



Postes les moins arrosés				
	déc 1	déc 2	déc 3	mois
ENTREVAUX	0.1	21.1	3	24.2
DAUPHIN	0	24.8	0	24.8
CERESIE	0.4	24	0.5	24.9
BARCELONNETTE	0	26.3	1.6	27.9
ROUMOULES	0	28	0.3	28.3

Postes les plus arrosés				
	déc 1	déc 2	déc 3	mois
LAMBRISSIE	0	46.7	0	46.7
LABRILLANNE	0	47	0	47
COLDEMAURE	0.5	46.1	27	49.3
ST-PAUL-MALJASSET	24	46.9	3	52.3
LAMOTTE DU CAIRE	0.2	51.2	21	53.5

Phénomènes divers

Orages

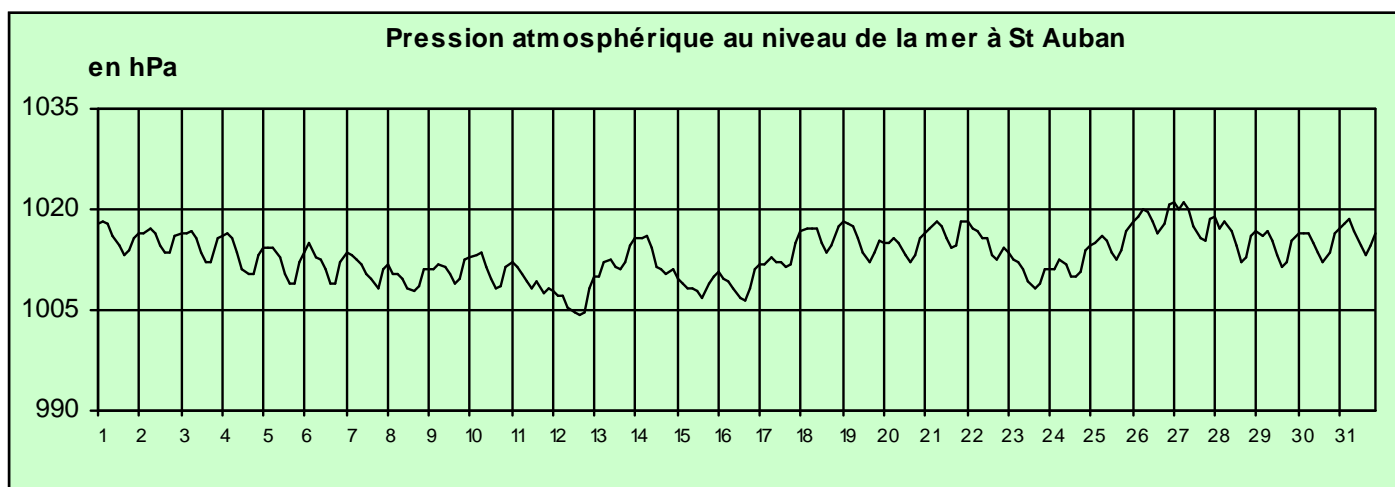
- Ce mois d'août est peu orageux : 3 jours avec orages à Château-Arnoux contre 6 pour un mois d'août normal.

- Les orages sont généralisés et assez intenses, en première partie de nuit du 12 au 13. A La Motte du Caire, il tombe 30 mm, entre 20h55 et 21h35 heures légales.

- Un peu de grêle observée le 7, à Volonne et le 15, au Col de Maure.

Chaleur et sécheresse d'un mois de juillet

Stations et postes climatologiques	PRÉCIPITATIONS (mm)				Moyennes des MINIMALES		Moyennes des MAXIMALES		Moyennes des MOYENNES		VALEURS EXTRÊMES			
	Mois	Maxi en 24 h		RAPPORTS NORMALES en %	Mois	Ecart Normale	Mois	Ecart Normale	Mois	Ecart Normale	Mini absolu	le	Maxi absolu	le
		HH	le											
ALLOS	34.2	19.4	12	41	7.3	0.4	24.5	1.1	15.9	0.8	3.8	16	30.1	5
BARCELONNETTE	27.9	12.5	12	50	6.8	-1.2	26.2	1.4	16.5	0.1	1.3	16	30.8	6
BEVONS	37.2	30.5	12	60	11.0	-1.3	30.1	2.5	20.6	0.6	5.7	24	35.2	5
CASTELLANE	29	19.1	12	39	9.3	-0.5	28.5	1.8	18.9	0.6	4.0	16	34.8	5
CHATEAU-ARNOUX	43.2	29.6	12	69	15.2	0.4	30.0	1.2	22.6	0.8	10.5	17	36.5	5
DAUPHIN	24.8	14.6	12	43	11.6	-2.9	30.2	2.5	20.9	-0.2	7.8	14	36.2	5
DIGNE-LES-BAINS	40.2	32.8	12	66	11.9	-0.9	29.5	0.8	20.7	-0.1	6.1	24	35.7	5
MANOSQUE	38.7	31.3	12	77	12.7	-1.3	31.4	0.4	22.1	-0.4	8.6	16	36.9	4
MARCOUX	39.5	33.6	12	58	9.5	-0.1	30.5	2.2	20.0	1.1	4.8	16	35.5	4
MONTCLAR	37.3	26.3	12	51	9.4	0.8	25.7	1.2	17.6	1.1	3.2	16	30.3	5
LA MURE	41.1	34.5	12	53	8.0	-0.8	27.1	0.5	17.5	-0.2	3.0	16	31.8	5
ROUMOULES	28.3	23	12	42	13.8	0.2	29.5	1.5	21.7	0.9	8.5	24	36.0	5
COL DE MAURE	49.3	24.5	12	59	7.8	0.9	24.5	1.0	16.2	1.0	2.1	16	29.9	5
SISTERON	34.2	26.8	12	62	12.1	-0.5	30.2	1.5	21.2	0.6	7.7	24	35.8	5
THOARD	41.5	30.8	12	61	9.6	-0.7	28.3	1.1	19.0	0.3	4.8	16	33.5	5
VALENSOLE	29.4	19.5	12	45	14.7	0.9	29.4	0.9	22.0	0.9	10.2	17	35.1	5



Bulletin CLIMATOLOGIQUE Mensuel

Édité par METEO-FRANCE
Centre Départemental des Alpes
de Haute-Provence
Aérodrome 04600 Saint-Auban
Directeur de publication : Geneviève NOEL
ISSN 1774-6078

téléphone : 04 92 33 10 00
télécopie : 04 92 33 10 01

dépôt légal : 26/09/2008

Prenez le temps d'un coup de fil

d'une connexion

Internet

Prévisions à 7 jours sur tous départements au

Prévisions à 7 jours sur votre département au

3615 METEO (0,34 € / mn)

<http://www.meteo.fr>

numéro court : 3250 (0,34 € / mn)

08 92 68 02 04 (0,34 € / mn)

Conformément à la loi sur la propriété intellectuelle du 1er juillet 1992, l'information ci-dessus appartient à METEO-FRANCE. Le tarif indiqué couvre les cas d'utilisation interne ou à usage final par le client. En cas d'affichage, de rediffusion ou de revente de tout ou partie du bulletin climatologique mensuel, de fourniture de services à valeur ajoutée à partir des données publiées, une autorisation écrite préalable et un devis doivent être impérativement demandés à METEO-FRANCE.